

●お客様インタビュー

オンリーハウスで健康住宅に建替えたお医者様の声です！



ONLYHOUSE
—お客様の声—
医師 H 先生奥様
横浜市旭区



●データで実証！ 医師である私のアレルギー体質を改善した健康住宅「呼吸する家」。更に、空気がキレイでいつでも洗濯・部屋干しできるのが有難いです！

H 先生プロフィール

ご夫婦＋お子様3名＝5名様家族。
ご夫婦ともにお医者様で、奥様はアレルギー体質で住まいの空気環境には敏感に。
住まいを建て替えにあたって室内の湿気やカビ対策に注意をして研究されていました。

アレルギー検査結果

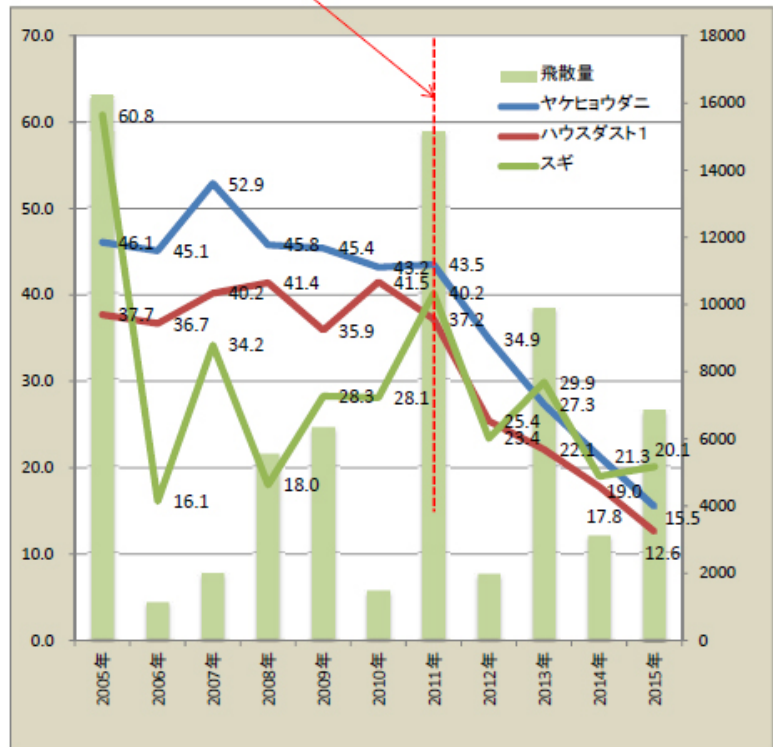
11118 091-21 様
17 1月25日
南沢セントラルビル

検査項目	結果	判定
ハウスダスト1	43.60	4 ****
ハウスダスト2	48.30	4 ****
ヤケヒヨウダニ	48.40	4 ****
ササカコナダニ	1.34	2 **
スギ*	0.13	0
ヒノキ	0.05	0
シラカバノ(ソウダ)	0.06	0
ハコノキ(ソウダ)	0.08	0
ヨモギ*	0.08	0
アモクサ	0.09	0

(検査結果より抽出されるサンプル)

※検査項目：カビ、ダニ、花粉、その他

●「呼吸する家」に建替え、新居にご入居【2012年4月】



左)アレルギー検査結果(イメージ)と上)提供データ集計結果

一番のお気に入り、洗濯物を室内干しができること！

更に部屋干し特有のニオイもせず共働きで主婦の強い味方。

ご近所の方には洗濯物を外に干さないで心配されるくらい。

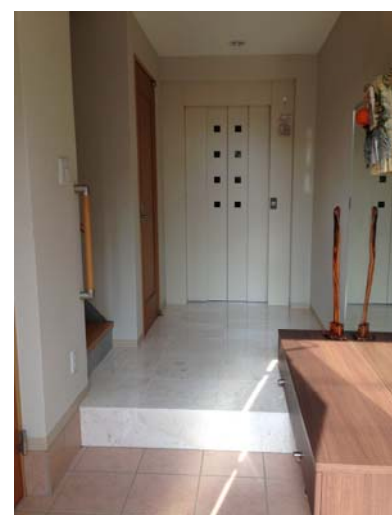
住み心地はいかがですか？



私は共働きなので、洗濯物はいつも部屋干しして出かけるのですが、家に帰ってくると洗濯物がカラカラに乾いているので、そのまま畳んでしまえるので助かります。この家は主婦の味方ですね！

夏と冬の住まい方はどうでしょうか？

冬はお陰様で家中が暖かくて助かります。夏は湿気が無くすごしやすいです。このリビングは最上階で太陽の直下のリビングですが、エアコンは昨年夏は一か月も使わず 20 回くらいですね。



夏場にエアコンを使わないと言っても信じて

貰えないですが、エアコンに頼らない生活が出来ているのですね？

そうですね。真夏で外が凄く暑くても、リビングに入ると外より涼しいと感じます。また、その分光熱費が安く済みますし、エアコンで体調を崩すことがなく助かります。自然な環境に暮らせています。

機械換気に疑問を持っていたとき

偶然「呼吸する家」の本を書店で見かけ拝見しました。

モデルハウスでの体感で「自然呼吸する家」に興味を持ちました。

家を建てようと思われてどのように進められましたか？



実は当初はDハウスさんで計画をかなり進めていたのですが、高気密と機械による換気に疑問を感じはじめました。というのは、結婚当初はコンクリートの家に住んでいたのですが、冬場に結露がひどく、窓枠が濡れてびっしょり、押し入れの中はカビが生えて住

まいにコンクリートは適さないと思いました。そして次に、今の場所にあった中古住宅の木造プレハブ住宅に移ったのです。

しかし、木造ではありましたが気密住宅のため結露は出るし押し入れにはカビが生えるし、どうすれば良いのか悩んでいました。

建て替えにあたり、結露解消のための機械換気はどの位持つのか。フィルターは月に一回取り替えれば良いと言われても私達には、それも大変な事と思いました。

そんなちょうど、高気密と機械換気に疑問を持つようになっていた時、他の家はどんな作り方で建てているのかな？と本を読んで研究していたところ、

ブックオフで「呼吸する家」の本を見つけ読んでみると腑に落ちたのです。

よく見るとスズコーさんが近くにある会社だと知り早速、訪問してみました。

「呼吸する家」の壁が透湿する仕組みや夏モード冬モードに切り替わるしくみに納得できました。

また、モデルハウスでは、説明して頂いたしくみを実感できて、この家にしようと決めました。お陰様でコストも大幅に削減出来ました。



お医者さんである奥様自身がアレルギーやぜんそく体質だとか？

実は、私は小さいときから喘息で苦しんできたのです。発作が出たときの為に吸入器も必要でした。結露やカビがその原因だったのだと今は思います。

カビは見えなくても、健康に大きく影響しますよね？

住む家の空気の質は、大きく健康に影響すると確信しています。

ホコリが少ないと言われますがいかがですか？



そうですね、我が家の洗濯物はほとんど部屋干しているのですが、太陽の紫外線の影響を受けていないのです。洗濯物を外で干していると、だんだん色があせ生地が傷んでいくのですが、我が家では部屋干しですので生地が傷まず、それが毛羽立たなくてホコリも少ない原因かも。

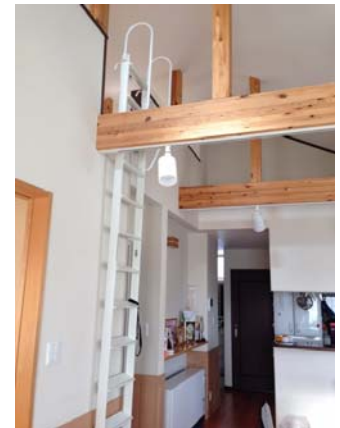


部屋干し用に便利で自慢のユーティリティールーム

湿度の調整や空気感で実感されることは？

我が家にいるときは慣れてしまって気が付かないのですが、知人や友人のお宅へお伺いしたときに、室内の空気が何故か重く感じる事がありますね。お陰さまで我が家では空気はカラツとして軽い感じがします。

リビング・ダイニングの上に設けられたロフトに上がる梯子



私のアレルギー検査結果に変化が！

「呼吸する家」の効果が客観的なデータでも確認できました。

奥様はご自身のアレルギー反応に変化が起きたそうですが？

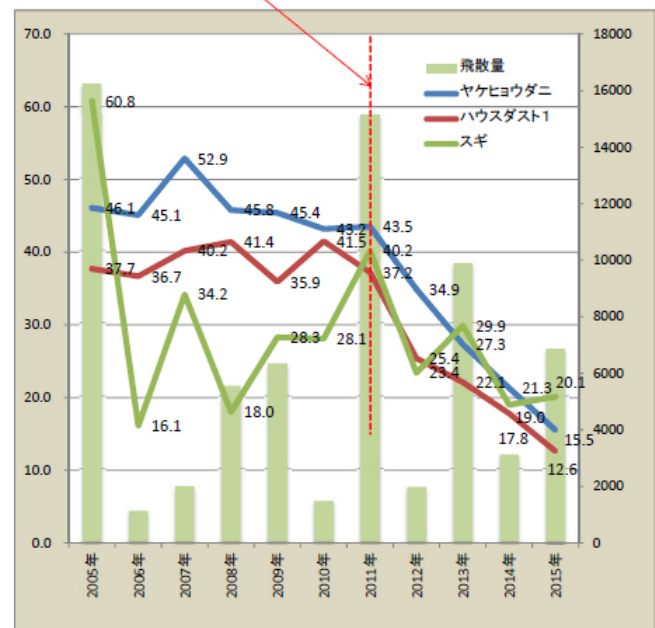


はい、実は自分のアレルギー体質を懸念し、2003年から続けて検査を受けてデータを記録していきました。すると驚いたことは、「呼吸する家」に入居した2012年から毎年アレルギー反応の数値が下がっているのです。

お読みした書籍「呼吸する家」にあった

- ・「喘息の症状が出なくなった」
- ・「アトピーの症状が治まった」
- ・「花粉所の症状が軽くなった」などと多くの方の声に併せてこのようなアレルギー反応の検査表で客観的な数字で確認できたのが嬉しいです。

●「呼吸する家」に建替え、新居にご入居【2012年4月】



何故このような検査データを取られていたのですか？



小さいときからぜんそくに悩まされ、体質改善には随分いろんなことに取り組んで来ました。もちろん水も食物にも気を使い取り組んで来たのですが、なかなか改善せず悩んでいたのも、毎年自分の身体のアレルギーデータを取って確認していました。

一般の方では、検査費用が掛かり、また検査データを保管し続けるのも難しいかも知れませんが、私は仕事柄続けて検査結果を残すことができたので参考にさせていただければと思います。

検査データはどこを見れば良いですか？

代表的な3項目のうち、ひとつめはスギ花粉、こちらはよく皆さんがご存じのスギ花粉症状です。そのほかには、ヤケヒョウダニとハウスダストがアレルギー反応を起こす原因の指標にしています。こちらはどこのご家庭にも存在するアレルゲンです。



ロフトからダイニングキッチン
家族5名が集まれる円卓の
ダイニングテーブル

「呼吸する家」に住んで数値が減っていますが

どのように判断するのですか？



ヤケヒョウダニやハウスダストは、この家には少なく、私の身体が反応しなくなったと考えられます。スギ花粉は飛散量に比例し影響をうけますが、他のアレルギー反応が減ったため、スギ花粉への反応も減ったとも考えられます。

ということは、

人の身体には水や食品も大切ですが住む建物

の室内の空気質はもっと大切ですね？

そう言えると思います。実は以前の住まいで暮らしていた当時、喘息の発作が出て治まらない事があり、医師の我々がまさか救急車を呼ぶわけも行かず、大変な思いをして主人に病院へ連れて行って貰っていました。その時は、大変な思いをしました。



蓄熱暖房器はダイニングのすぐ
側に。また階下に5室あるプライ
ベートフロアには廊下に設置。

この家に住まわれた、その瞬間に感じたことを教えてください。

そうですね、この家が完成して入居したときは冬の寒い時期で、入居するまで仮住まいで暮らしていたのですが、引っ越しして入居した途端に、暖かくそれまで着ていた衣服を1枚脱いで暮らしが始まったことですね。これには家族全員が驚きました。



【インタビューを終えて】オンリーハウス 岩倉社長

このような貴重なお客様の声と数値データを頂き、私は自分の責任として「呼吸する家」をもっと伝え広げなければと再度 思い直しこの住まいを伝えないことは社会への罪であるとも思い直しました。



オンリーハウス (株)スズコー
代表取締役 岩倉春長

【参考資料】

※ご提供いただいたアレルギー検査の詳細データ

検査年(5月)	ヤケヒョウダニ	ハウスダスト1	スギ	飛散量
2005年	46.1	37.7	60.8	16243
2006年	45.1	36.7	16.1	1089
2007年	52.9	40.2	34.2	1947
2008年	45.8	41.4	18.0	5508
2009年	45.4	35.9	28.3	6280
2010年	43.2	41.5	28.1	1427
2011年	43.5	37.2	40.2	15112
2012年	34.9	25.4	23.4	1937
2013年	27.3	22.1	29.9	9851
2014年	21.3	17.8	19.0	3077
2015年	15.5	12.6	20.1	6800

●「呼吸する家」に建替え、新居にご入居【2012年4月】



取材日)平成 27 年 5 月 20 日